

Муниципальное казенное дошкольное образовательное учреждение детский сад
деревни Ключи
(МКДОУ детский сад д.Ключи)

СОГЛАСОВАНО
Педагогическим советом
МКДОУ детский сад д.Ключи
(протокол от 10 апреля 2024 г. № 3)

Отчет о результатах самообследования
муниципального казенного дошкольного образовательного учреждения
детский сад деревни Ключи за 2023 год

Направлено учредителю:

Отдел образования
АЧРМО
ВХОДЯЩИЙ № 1068
12 04 2024 г.

1. Информативная часть

Самообследование муниципального казенного дошкольного образовательного учреждения детский сад деревни Ключи проводилось в соответствии с Порядком о проведении самообследования образовательной организации, утвержденного приказом Министерства образования и науки Российской Федерации от 10 декабря 2013 г. № 1324 «Об утверждении показателей деятельности общеобразовательной организации, подлежащей самообследованию», Законом «Об образовании в Российской Федерации» № 273 ФЗ от 29.12.2012, Приказом Федеральной службы по надзору в сфере образования и науки от 14 августа 2020 г. N 831 «Об утверждении требований к структуре официального сайта образовательной организации в информационно- телекоммуникационной сети «Интернет» и формату представления информации», Приказом Министерства образования и науки Российской Федерации от 14.06.2013 № 462 «Об утверждении Порядка проведения самообследования образовательной организацией», Приказом Министерства образования и науки Российской Федерации от 10.12.2013 N 1324 «Об утверждении показателей деятельности образовательной организации, подлежащей самообследованию» с целью обеспечения информационной открытости и прозрачности учреждения, в форме широкого информирования общественности об образовательной деятельности, об основных направлениях, результатах его функционирования и развития в отчетный (годовой) период.

Общая характеристика образовательного учреждения

Статус организации:

Муниципальное казенное дошкольное образовательное учреждение

Организационно-правовая форма организации:Муниципальное учреждение

Учредитель: Отдел образования администрации Черемховского районного муниципального образования

Юридический адрес: 665432, Иркутская область, Черемховский район, д.Ключи ул.Школьная стр.3Б

Деятельность: Образовательная

Лицензия на осуществление образовательной деятельности от 27.12.2016 № 9744, серия 38 ЛО1 № 0003972

Адрес сайта: <http://kluchy.ucoz.ru/>

Адрес электронной почты: elena.martynova.77@mail.ru

Руководство учреждения: заведующий – Мартынова Елена Николаевна

Обучение воспитанников ведётся на русском языке

Муниципальное казенное дошкольное образовательное учреждение детский сад деревни Ключи (далее – Детский сад) расположен в центре деревни вдали от производящих предприятий и торговых мест. Здание Детского сада построено по типовому проекту. Проектная наполняемость на 30 мест. Общая площадь здания 151 кв. м, используется непосредственно для нужд образовательного процесса.

Цель деятельности Детского сада — осуществление образовательной деятельности по реализации образовательных программ дошкольного образования.

Предметом деятельности Детского сада является формирование общей культуры, развитие физических, интеллектуальных, нравственных, эстетических и личностных качеств, формирование предпосылок учебной деятельности, сохранение и укрепление здоровья воспитанников.

Режим работы ДООУ: рабочая неделя – пятидневная, с понедельника по пятницу.

Длительность пребывания детей в группе – 10,5 часов. Режим работы групп – с 7:30 до 18:00.

I. Аналитическая часть

1. Оценка образовательной деятельности

Образовательная деятельность в Детском саду организована в соответствии с Федеральным законом от 29.12.2012 № 273-ФЗ «Об образовании в Российской Федерации», ФГОС дошкольного образования. С 01.01.2021 Детский сад функционирует в соответствии с требованиями СП 2.4.3648-20 «Санитарно-эпидемиологические требования к организациям воспитания и обучения, отдыха и оздоровления детей и молодежи», а с 01.03.2021 — дополнительно с требованиями СанПиН 1.2.3685-21 «Гигиенические нормативы и требования к обеспечению безопасности и (или) безвредности для человека факторов среды обитания».

Образовательная деятельность ведется на основании утвержденной образовательной программы дошкольного образования (ОП ДО), которая составлена в соответствии с Федеральным государственным образовательным стандартом дошкольного образования (ФГОС ДО), Федеральной образовательной программой дошкольного образования (ФОП ДО) и санитарно-эпидемиологическими правилами и нормативами. Основными приоритетными направлениями в деятельности образовательного учреждения являются:

- социально – коммуникативное развитие;
- познавательное развитие;
- речевое развитие;
- физическое развитие;
- художественно – эстетическое развитие.

Дошкольное образовательное учреждение д.Ключи реализует образовательную программу дошкольного образования. Программа разработана в соответствии с ФГОС и ФОП, и направлена на создание условий развития ребенка, открывающих возможности для его позитивной социализации, его личностного развития, развития инициативы и творческих способностей на основе сотрудничества со взрослыми и сверстниками и соответствующим возрасту видам деятельности; на создание развивающей образовательной среды, которая представляет собой систему условий социализации и индивидуализации детей.

Содержание Программы должно обеспечивать развитие личности, мотивации и способностей детей в различных видах деятельности и охватывать следующие структурные единицы, представляющие определенные направления развития и образования детей (далее - образовательные области): социально-коммуникативное развитие; познавательное развитие; речевое развитие; художественно-эстетическое развитие; физическое развитие.

Социально-коммуникативное развитие направлено на усвоение норм и ценностей, принятых в обществе, включая моральные и нравственные ценности; развитие общения и взаимодействия ребенка со взрослыми и сверстниками; становление самостоятельности, целенаправленности и саморегуляции собственных действий; развитие социального и эмоционального интеллекта, эмоциональной отзывчивости, сопереживания, формирование готовности к совместной деятельности со сверстниками, формирование уважительного отношения и чувства принадлежности к своей семье и к сообществу детей и взрослых в Организации; формирование позитивных установок к различным видам труда и творчества; формирование основ безопасного поведения в быту, социуме, природе.

Познавательное развитие предполагает развитие интересов детей, любознательности и познавательной мотивации; формирование познавательных действий, становление сознания; развитие воображения и творческой активности; формирование первичных представлений о себе, других людях, объектах окружающего мира, о свойствах и отношениях объектов окружающего мира (форме, цвете, размере, материале, звучании, ритме, темпе, количестве, числе, части и целом, пространстве и времени, движении и покое, причинах и следствиях и др.), о малой родине и Отечестве, представлений о социокультурных ценностях нашего народа, об отечественных традициях и праздниках, о

планете Земля как общем доме людей, об особенностях ее природы, многообразии стран и народов мира.

Речевое развитие включает владение речью как средством общения и культуры; обогащение активного словаря; развитие связной, грамматически правильной диалогической и монологической речи; развитие речевого творчества; развитие звуковой и интонационной культуры речи, фонематического слуха; знакомство с книжной культурой, детской литературой, понимание на слух текстов различных жанров детской литературы; формирование звуковой аналитико-синтетической активности как предпосылки обучения грамоте.

Художественно-эстетическое развитие предполагает развитие предпосылок ценностно-смыслового восприятия и понимания произведений искусства (словесного, музыкального, изобразительного), мира природы; становление эстетического отношения к окружающему миру; формирование элементарных представлений о видах искусства; восприятие музыки, художественной литературы, фольклора; стимулирование сопереживания персонажам художественных произведений; реализацию самостоятельной творческой деятельности детей (изобразительной, конструктивно-модельной, музыкальной и др.).

Физическое развитие включает приобретение опыта в следующих видах деятельности детей: двигательной, в том числе связанной с выполнением упражнений, направленных на развитие таких физических качеств, как координация и гибкость; способствующих правильному формированию опорно-двигательной системы организма, развитию равновесия, координации движения, крупной и мелкой моторики обеих рук, а также с правильным, не наносящим ущерба организму, выполнением основных движений (ходьба, бег, мягкие прыжки, повороты в обе стороны), формирование начальных представлений о некоторых видах спорта, овладение подвижными играми с правилами; становление целенаправленности и саморегуляции в двигательной сфере; становление ценностей здорового образа жизни, овладение его элементарными нормами и правилами (в питании, двигательном режиме, закаливании, при формировании полезных привычек и др.).

Образовательная деятельность дошкольного образования в дошкольном образовательном учреждении осуществляется в группе. В основе образовательного процесса в ДООУ лежит взаимодействие педагогических работников, администрации и родителей. Основными участниками образовательного процесса являются воспитанники, родители (законные представители) и педагоги. Основные формы организации образовательного процесса:

- совместная деятельность педагогического работника и воспитанников в рамках организованной образовательной деятельности по освоению основной образовательной программы;
- совместная деятельность педагогического работника и воспитанников по освоению образовательной программы в режимных моментах;
- самостоятельная деятельность воспитанников под наблюдением педагогического работника.

Освоение детьми образовательных областей осуществляется в процессе образовательной деятельности по организации различных видов детской деятельности (игровой, коммуникативной, трудовой, познавательно-исследовательской, музыкальной, чтением художественной литературы и т.д.). Воспитатели работают по комплексно-тематическому планированию. Оптимальный период — 2 недели. Тема отражена в подборе материалов, находящихся в группе. В теплое время года максимальное число игр – занятий происходит на участке во время прогулки. Физкультурные и музыкальные занятия проводятся в группе.

Продолжительность образовательной деятельности:

- ✓ для детей 4-го года жизни - не более 15 минут;
- ✓ для детей 5-го года жизни - не более 20 минут;
- ✓ для детей 6-го года жизни – не более 25 минут;
- ✓ для детей 7-го года жизни - не более 30 минут.

Максимально допустимый объем образовательной нагрузки в первой половине дня в младшей и средней группах не превышает 30 и 40 минут соответственно, а в старшей и подготовительной 45 минут и 1,5 часа соответственно. В середине времени, отведенного на организованную образовательную деятельность, педагоги проводят физкультминутку. Между занятиями в рамках образовательной деятельности предусмотрены перерывы продолжительностью не менее 10 минут.

Образовательная деятельность ведется на основании утвержденной образовательной программы дошкольного образования (ОП ДО), которая составлена в соответствии с Федеральным государственным образовательным стандартом дошкольного образования (ФГОС ДО), Федеральной образовательной программой дошкольного образования (ФОП ДО) и санитарно-эпидемиологическими правилами и нормативами.

Программа является нормативно-управленческим документом, обосновывающим выбор цели, содержания, применяемых методик и технологий, форм организации воспитательно-образовательного процесса в ДО. Она представляет собой модель процесса воспитания и обучения детей. Охватывает все основные моменты их жизнедеятельности с учетом приоритетности видов детской деятельности в каждом возрастном периоде и обеспечивающую достижение воспитанниками физической и психологической готовности к школе, обеспечивает разностороннее гармоничное развитие детей с учётом их возрастных и индивидуальных особенностей по основным направлениям: социально-коммуникативному, познавательному, речевому, художественно-эстетическому, физическому.

Переход на ФОП ДО. Согласно дорожной карте внедрения ФОП ДО в образовательный процесс в детском саду был составлен план-график по переходу детского сада на реализацию ФОП ДО. В план-график были включены мероприятия, рекомендованные Минпросвещения. На базе детского сада была создана рабочая группа по приведению ОП ДО в соответствие с ФОП ДО. В летний период рабочая группа провела аудит по рекомендациям Минпросвещения (письмо Минпросвещения от 03.03.2023 № 03-350). На заседании установочного педагогического совета в августе 2023 года была утверждена образовательная программа дошкольного образования, разработанная на основе Федеральной образовательной программы дошкольного образования. Программа состоит из обязательной и вариативной частей. Обязательная часть ОП ДО оформлена с учетом ФОП ДО. Вариативная часть включает парциальные программы, которые отражают специфику детского сада, индивидуальные потребности воспитанников, мнение их родителей и условия, в которых проходит педагогический процесс. Образовательная деятельность по ОП ДО осуществляется в группе общеразвивающей направленности, функционируют 1 разновозрастная группа с количеством 9 воспитанников.

Воспитательная работа. Реализация цели и задач программы воспитания осуществлялась по основным направлениям (модулям):

- развитие основ нравственной культуры;
- формирование основ семейных и гражданских ценностей;
- формирование основ гражданской идентичности;
- формирование основ социокультурных ценностей;
- формирование основ межэтнического взаимодействия;
- формирование основ информационной культуры;
- формирование основ экологической культуры;
- воспитание культуры труда.

Воспитательная работа строится с учетом индивидуальных особенностей детей, с использованием разнообразных форм и методов, в тесной взаимосвязи воспитателей и родителей.

Для реализации программы воспитания был оформлен календарный план воспитательной работы, который включает в себя общесадовские и групповые мероприятия. План составлен с учетом федерального календарного плана воспитательной работы.

Вывод: все нормативные локальные акты в части содержания, организации образовательного процесса в Детском саду имеются в наличии. Группа укомплектована частично, имеются вакантные места. Образовательная деятельность в ДОО в течение отчетного периода осуществлялась в соответствии с требованиями действующего законодательства.

2. Оценка системы управления организации

Управление Учреждением осуществляется в соответствии с Федеральным законом об образовании в Российской Федерации, № 273-ФЗ от 29.12.2012, Уставом Учреждения, на основе сочетания принципов единоначалия и коллегиальности. Непосредственное управление учреждением осуществляет заведующий Мартынова Елена Николаевна. Цель управленческой деятельности в МКДОУ – совершенствование качества образовательного пространства учреждения как среды детства со специфической субкультурой, обеспечивающей условия для развития духовности личности, познания культуры и традиций своего народа, осознания ценности собственного здоровья, познания и саморегуляции потребностей (интеллектуальных, художественных, творческих, физических), формирование готовности к школьному обучению.

Деятельность образовательного учреждения определяется стратегическим планированием, заложенным в программе развития и образовательной программе дошкольного образования, которые направлены на обеспечение равных возможностей для каждого ребенка в получении качественного дошкольного образования.

В детском саду создан механизм, который включает всех участников педагогического процесса в управление.

Управляющая система состоит из двух структур: общественное управление и административное управление.

- Общее собрание МКДОУ;
- Педагогический состав МКДОУ;
- Родительский комитет МКДОУ.



Система управления в ДОО обеспечивает оптимальное сочетание традиционных и современных инновационных тенденций, что позволяет эффективно организовать образовательное пространство ДОО. В учреждении соблюдаются правила по охране труда и обеспечения безопасности жизнедеятельности воспитанников и сотрудников. Соблюдается финансовая и исполнительская дисциплина, правила пожарной и

антитеррористической безопасности, требования СанПиН, социальные гарантии участников образовательной деятельности. Реализуется возможность участия в управлении образовательным учреждением всех участников образовательной деятельности.

В образовательном учреждении создана нормативно-правовая база для обеспечения качественного управления учреждением, соблюдения прав всех участников образовательных отношений.

Вывод: По итогам 2023 года система управления ДООУ оценивается как эффективная, позволяющая учесть мнение работников и всех участников образовательных отношений.

3. Оценка содержания и качества подготовки обучающихся

Содержание образовательной программы детского сада соответствует основным положениям возрастной психологии и дошкольной педагогики. Формами организации педагогического процесса являются:

- ООД — организованная образовательная деятельность;
- образовательная деятельность в режимных моментах;
- самостоятельная деятельность;

ООД организуется в соответствии с планом и сетками занятий. Образовательная деятельность строится по комплексно-тематическому принципу на основе интеграции образовательных областей. Работа над темой ведется как на занятиях, так и в процессе режимных моментов и самостоятельной деятельности детей в обогащенных по теме развивающих центрах. Количество ООД и их длительность определены таблицей 6.6 СанПиН 1.2.3685-21 и зависят от возраста ребенка.

Реализация ОП ДО строится в соответствии с образовательными областями:

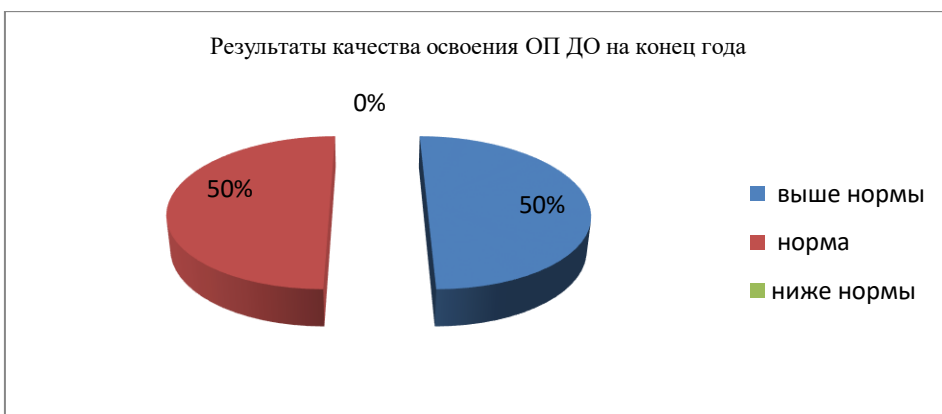
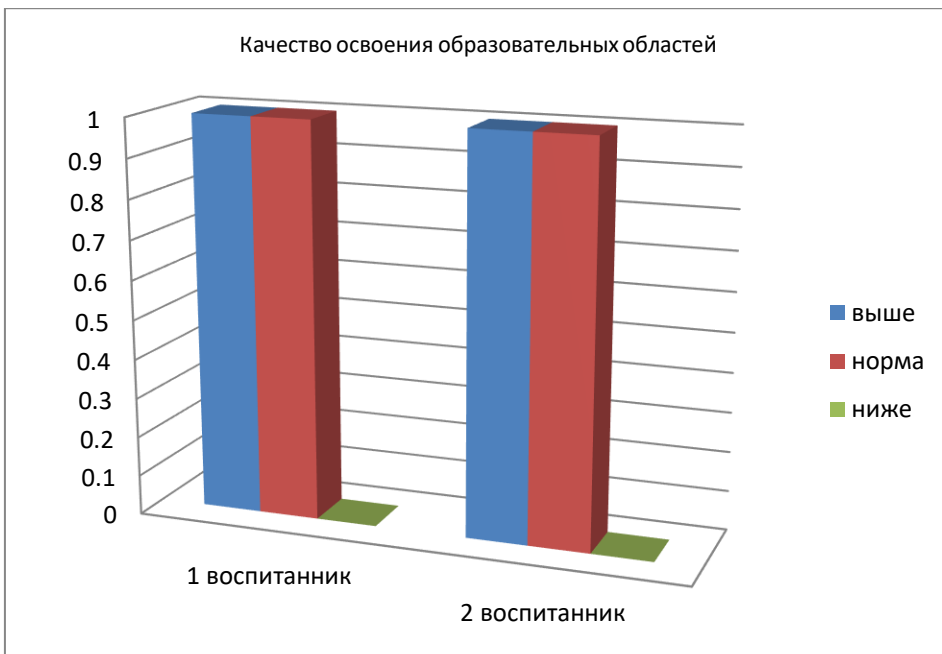
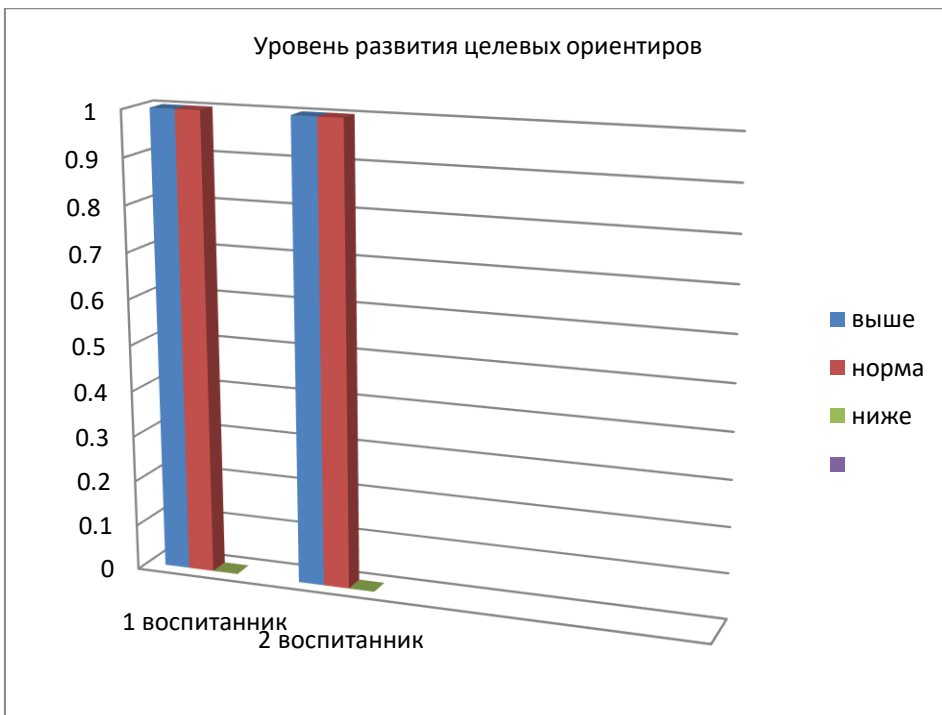
- «Физическое развитие»;
- «Социально-коммуникативное развитие»;
- «Познавательное развитие»;
- «Художественно-эстетическое развитие»;
- «Речевое развитие».

Диагностическая работа по выявлению уровня развития воспитанников проводится в два этапа: сентябрь — первичная диагностика, май — итоговая диагностика. Для проведения диагностики педагоги используют произвольные формы на основе малоформализованных диагностических методов: наблюдение, свободные беседы, анализ продуктов детской деятельности, ситуации, дополнительные методики по образовательным областям. Для фиксации результатов диагностики были использованы карты наблюдения и диагностики. Основная первичная диагностика проводилась с 9 по 23 сентября.

Цель первичной диагностики: выявить стартовые условия (исходный уровень развития), определить проблемные сферы, сформулировать цели, разработать план образовательной деятельности на год.

Цель итоговой диагностики: оценить степень решения поставленных задач и определить перспективы дальнейшего проектирования образовательной деятельности.

Так, результаты качества освоения ОП ДО детского сада на конец 2023 года выглядят следующим образом:



Результаты педагогического анализа показывают преобладание детей с высоким и средним уровнями развития при прогрессирующей динамике на конец 2023 года, что говорит о результативности образовательной деятельности в детском саду.

Реализация каждой образовательной области предполагает решение специфических задач во всех видах детской деятельности, имеющих место в режиме дня детского сада:

- режимные моменты;
- игровая деятельность;
- специально организованные традиционные и интегрированные занятия;
- индивидуальная и групповая работа;
- самостоятельная деятельность;
- опыты и экспериментирование.

Во исполнение Указа Президента от 17.05.2023 № 358 в годовой план работы детского сада были внесены мероприятия по формированию безопасной информационной среды для педагогов, детей и родителей. В течение года со всеми участниками образовательных отношений проводились просветительские мероприятия. Для педагогов был организован тренинг по теме «О защите детей от информации, причиняющей вред их здоровью и развитию». В рамках реализации стратегии с родителями дошкольников проводились консультации по теме, оформлен информационный стенд.

В рамках физического развития проводятся образовательно-досуговые мероприятия: «Как Баба Яга внука в Армию провожала», «А ну-ка мальчики» и др., согласно календарному плану воспитательной работы детского сада. Также проводятся Дни здоровья с участием родителей.

В 2023 году в рамках патриотического воспитания осуществлялась работа по формированию представлений о государственной символике РФ: изучение государственных символов: герба, флага и гимна РФ. Деятельность была направлена на формирование у дошкольников ответственного отношения к государственным символам страны.

С педагогическими работниками также проводилась плодотворная работа. В течение года воспитатель Пестерева И.А. принимала участие в конкурсах, повышала квалификацию на курсах ПК.

Воспитательная работа в 2023 году осуществлялась в соответствии с рабочей программой воспитания и календарным планом воспитательной работы. Виды и формы организации совместной воспитательной деятельности педагогов, детей и их родителей разнообразны:

- коллективные мероприятия;
- тематические досуги;
- выставки;
- акции;

Деятельность детского сада направлена на обеспечение непрерывного, всестороннего и своевременного развития ребенка. Организация образовательной деятельности строится на педагогически обоснованном выборе программ, обеспечивающих получение образования, соответствующего ФГОС ДО и ФОП ДО.

Вывод: образовательный процесс в МКДОУ детский сад д.Ключи организован в соответствии с требованиями, предъявляемыми ФГОС ДО и ФОП ДО, и направлен на сохранение и укрепление здоровья воспитанников, предоставление равных возможностей для полноценного развития каждого ребенка.

4. Оценка организации учебного процесса (воспитательно-образовательного процесса)

В основе образовательного процесса лежит взаимодействие педагогических работников, администрации и родителей. Основными участниками образовательного процесса

являются дети, родители, педагоги. Образовательную деятельность с детьми педагоги организуют в следующих направлениях:

- ОД, которую проводят в процессе организации различных видов детской деятельности;
- ОД, которую проводят в ходе режимных процессов;
- самостоятельная деятельность детей;
- взаимодействие с семьями детей по реализации образовательной программы ДО.

Образовательная программа дошкольного учреждения определяет содержание и организацию образовательного процесса для детей дошкольного возраста и направлена на формирование общей культуры, развитие физических, интеллектуальных и личностных качеств, обеспечивающих социальную успешность, сохранение и укрепление здоровья детей дошкольного возраста. Организация воспитательно-образовательного процесса осуществляется на основании режима дня, сетки занятий, которые не превышают норм предельно допустимых нагрузок, соответствуют требованиям СанПиН и организуются педагогами Детского сада на основании перспективного и календарно-тематического планирования.

Занятия в рамках образовательной деятельности ведутся по подгруппам.

Продолжительность занятий соответствует СанПиН 1.2.3685-21.

Между занятиями в рамках образовательной деятельности предусмотрены перерывы продолжительностью не менее 10 минут.

Основной формой детской деятельности является игра. Образовательная деятельность с детьми строится с учетом индивидуальных особенностей детей и их способностей.

Выявление и развитие способностей воспитанников осуществляется в любых формах образовательного процесса.

В рамках реализации годового плана работы в течение года проводились мероприятия для родителей с использованием форм работы офлайн. По запросу родителей педагогами были проведены:

- групповые консультации с родителями воспитанников;
- индивидуальные консультации с родителями и воспитанниками.

В течение года проводилась систематическая работа, направленная на сохранение и укрепление физического, психического и эмоционального здоровья детей, по профилактике нарушений осанки и плоскостопия у детей. Педагоги ежегодно при организации образовательного процесса учитывают уровень здоровья детей и строят образовательную деятельность с учетом здоровья и индивидуальных особенностей детей.

В физическом развитии дошкольников основными задачами являются охрана и укрепление физического, психического здоровья детей, в том числе их эмоционального благополучия. Оздоровительный процесс включает в себя:

- профилактические, оздоровительные мероприятия;
- общеукрепляющую терапию (витаминизация, полоскание горла);
- организацию рационального питания (четырёхразовый режим питания);
- санитарно-гигиенические и противоэпидемиологические мероприятия;
- двигательную активность;
- комплекс закаливающих мероприятий;
- использование здоровьесберегающих технологий и методик (дыхательные гимнастики, индивидуальные физические упражнения);
- режим проветривания и кварцевания.

Вывод: воспитательно-образовательный процесс в детском саду строится с учетом требований санитарно-гигиенического режима в дошкольных учреждениях. Выполнение детьми программы осуществляется на хорошем уровне. Годовые задачи реализованы

в полном объеме. В детском саду систематически организуются и проводятся различные тематические мероприятия. Содержание воспитательно-образовательной работы соответствует требованиям социального заказа (родителей), обеспечивает развитие детей за счет использования образовательной программы. Организация педагогического процесса отмечается гибкостью, ориентированностью на возрастные и индивидуальные особенности детей, что позволяет осуществить лично ориентированный подход к детям.

5. Оценка материально-технической базы

В детском саду сформирована материально-техническая база для реализации образовательных программ, жизнеобеспечения и развития детей. В помещениях детского сада имеется мебель, игрушки.

По направлению работы патриотическое воспитание оформлен уголок «Государственные символы России». Для оформления уголка были распечатаны на цветном принтере иллюстрации: флаг, герб, гимн, фото президента России.

В 2023 году в детском саду был проведен косметический ремонт всех помещений.

В ДОУ требуется обновление мебели в помещениях (регулируемые стульчики для детей, столы и стулья для педагогов), обновление игрового инвентаря, оснащение предметно-пространственной среды необходимой методической литературой и игровым оборудованием.

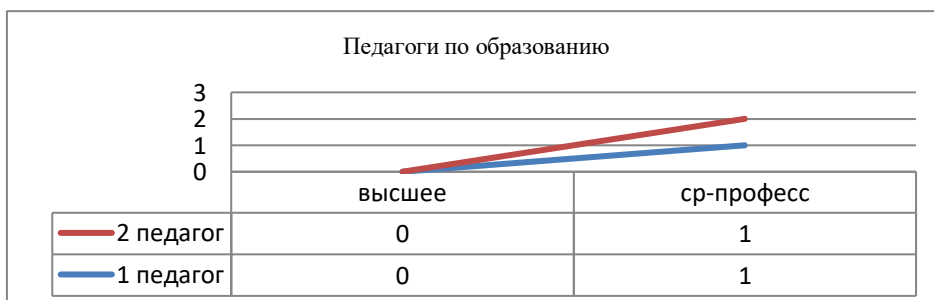
Материально-техническое состояние детского сада и территории соответствует действующим санитарным требованиям к устройству, содержанию и организации режима работы в дошкольных организациях, правилам пожарной безопасности, требованиям охраны труда.

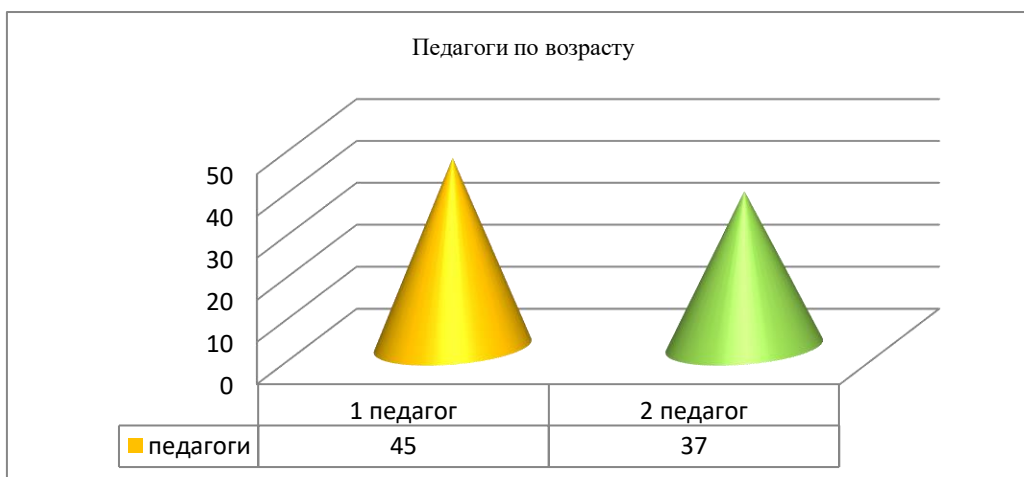
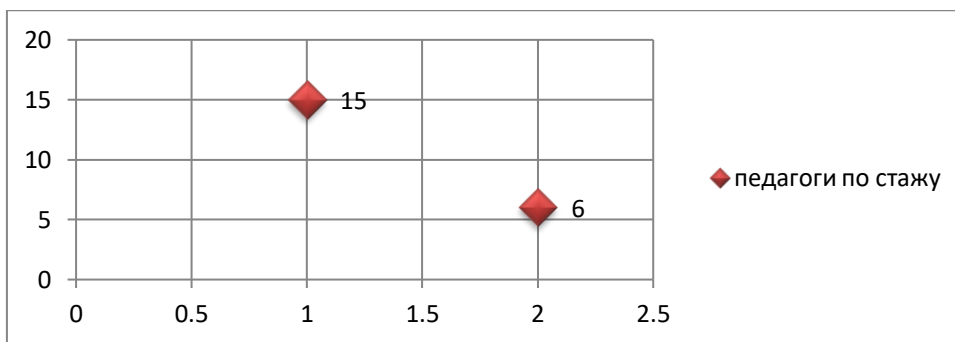
Вывод: Вывод: материально-техническая база МКДОУ находится в удовлетворительном состоянии. Созданы условия для осуществления образовательного процесса. Основными проблемами материального обеспечения являются необходимость проведения ремонтных работ (переоборудование) на пищеблоке.

Важным фактором, благоприятно влияющим на качество образования, распространение современных технологий и методов воспитания, является состояние материально-технической базы.

6. Оценка качества кадрового обеспечения

В ДОУ образовательно-воспитательный процесс осуществляется 2 педагогами и полностью укомплектован штатами. Высшую квалификационную категорию имеют - 0 человек, I категорию – 0 человека, без квалификационной категории – 2 человека, на соответствие занимаемой должности – 1 человек. Высшее образование имеют 0 сотрудников, 2 сотрудников имеют среднее педагогическое профессиональное образование.





В ДОУ организована работа по повышению квалификации педагогических кадров. Заработная плата устанавливается на основании Положения об оплате труда работников муниципальных образовательных учреждений и Положения об оплате труда работников МКДОУ детский сад д.Ключи, с последующими изменениями и дополнениями. Ежемесячно педагоги получают дополнительные выплаты из стимулирующего фонда. Все педагоги детского сада соответствуют квалификационным требованиям профстандарта «Педагог». Их должностные инструкции соответствуют трудовым функциям, установленным профстандартом «Педагог».

Вывод: в детском саду созданы кадровые условия, обеспечивающие качественную реализацию образовательной программы в соответствии с требованиями обновления дошкольного образования. Педагоги зарекомендовали себя как инициативные, творческие, умеющие найти индивидуальный подход к каждому ребенку, помочь раскрыть и развить его способности. Однако необходимо педагогам более активно принимать участие в методических мероприятиях разного уровня, так как это, во-первых, учитывается при прохождении процедуры аттестации педагогического работника, а во-вторых, играет большую роль в повышении рейтинга детского сада.

7. Оценка учебно-методического и библиотечно-информационного обеспечения

Библиотечный фонд располагается в группе и спальне детского сада. Он представлен частично-устаревшей методической литературой рекомендованной для планирования воспитательно-образовательной работы в соответствии с обязательной частью ОП ДО по некоторым образовательным областям образовательной программы, детской художественной литературой.

Оборудование и оснащение группы недостаточно для реализации образовательных программ.

Игрового материала и оборудования в группе имеется в недостаточном количестве. Все игрушки и игровые пособия соответствуют возрастным особенностям дошкольников. Учебно-методическими пособиями детский сад укомплектован на 80 процентов и соответствует нормативным требованиям. Задача оснащения предметно-развивающей среды остается одной из главных.

Вывод: в детском саду учебно-методическое и информационное обеспечение недостаточное для организации образовательной деятельности и эффективной реализации образовательных программ.

8. Оценка функционирования внутренней системы оценки качества образования

Система качества дошкольного образования в детском саду рассматривается как система контроля внутри МКДОУ, которая включает в себя интегративные качества:

- качество методической работы;
- качество воспитательно-образовательного процесса;
- качество взаимодействия с родителями;
- качество работы с педагогическими кадрами;
- качество развивающей предметно-пространственной среды.

С целью повышения эффективности учебно-воспитательной деятельности применяется педагогический мониторинг, который дает качественную и своевременную информацию, необходимую для принятия управленческих решений.

В МКДОУ детский сад д.Ключи приказом от 13.01.2023 за №3 было утверждено «Положение о внутренней системе оценки качества образования». Мониторинг качества образовательной деятельности в 2023 году показал эффективную работу педагогического коллектива по всем показателям.

В период с 12.10.2023 по 01.12.2023 проводилось анкетирование 9 родителей, получены следующие результаты:

доля получателей услуг, положительно оценивающих доброжелательность и вежливость работников организации, — 100%;

доля получателей услуг, удовлетворенных компетентностью работников организации, — 100%;

доля получателей услуг, удовлетворенных материально-техническим обеспечением организации, — 66,67 %;

доля получателей услуг, удовлетворенных качеством предоставляемых образовательных услуг, — 100%;

Анкетирование родителей показало высокую степень удовлетворенности качеством предоставляемых услуг.

Вывод: в детском саду выстроена четкая система методического контроля и анализа результативности воспитательно-образовательного процесса по всем направлениям развития дошкольника и функционирования детского сада в целом.

II. Выводы по итогам самообследования

Результаты анализа показателей деятельности организации

Данные приведены по состоянию на 29.12.2023.

Показатели	Единица измерения	Количество
Образовательная деятельность		
Общее количество воспитанников, которые обучаются по программе дошкольного образования	человек	9

в том числе обучающиеся: в режиме полного дня (8–12 часов)		9
в режиме кратковременного пребывания (3–5 часов)		0
в семейной дошкольной группе		0
по форме семейного образования с психолого-педагогическим сопровождением, которое организует детский сад		0
Общее количество воспитанников в возрасте до трех лет	человек	1
Общее количество воспитанников в возрасте от трех до восьми лет	человек	8
Количество (удельный вес) детей от общей численности воспитанников, которые получают услуги присмотра и ухода, в том числе в группах:	человек (процент)	
8—12-часового пребывания		9 (100%)
12—14-часового пребывания		0 (0%)
круглосуточного пребывания		0 (0%)
Численность (удельный вес) воспитанников с ОВЗ от общей численности воспитанников, которые получают услуги:	человек (процент)	
по коррекции недостатков физического, психического развития		0 (0%)
обучению по образовательной программе дошкольного образования		0 (0%)
присмотру и уходу		0 (0%)
Средний показатель пропущенных по болезни дней на одного воспитанника	день	8
Общая численность педработников, в том числе количество педработников:	человек	2

с высшим образованием		0
высшим образованием педагогической направленности (профиля)		0
средним профессиональным образованием		2
средним профессиональным образованием педагогической направленности (профиля)		2
Количество (удельный вес численности) педагогических работников, которым по результатам аттестации присвоена квалификационная категория, в общей численности педагогических работников, в том числе:	человек (процент)	0
с высшей		0
первой		0
Количество (удельный вес численности) педагогических работников в общей численности педагогических работников, педагогический стаж работы которых составляет:	человек (процент)	
до 5 лет		1 (50%)
больше 30 лет		0
Количество (удельный вес численности) педагогических работников в общей численности педагогических работников в возрасте:	человек (процент)	
до 30 лет		0
от 55 лет		0
Численность (удельный вес) педагогических и административно-хозяйственных работников, которые за последние 5 лет прошли повышение квалификации или профессиональную переподготовку, от общей численности таких работников	человек (процент)	2 (66%)
Численность (удельный вес) педагогических и административно-хозяйственных работников, которые	человек	2 (66%)

прошли повышение квалификации по применению в образовательном процессе ФГОС, от общей численности таких работников	(процент)	
Соотношение «педагогический работник/воспитанник»	человек/человек	4/1
Наличие в детском саду:	да/нет	
музыкального руководителя		да
инструктора по физической культуре		нет
учителя-логопеда		нет
логопеда		нет
учителя-дефектолога		нет
педагога-психолога		нет
Инфраструктура		
Общая площадь помещений, в которых осуществляется образовательная деятельность, в расчете на одного воспитанника	кв. м	5,4
Площадь помещений для дополнительных видов деятельности воспитанников	кв. м	0
Наличие в детском саду:	да/нет	
физкультурного зала		нет
музыкального зала		нет
прогулочных площадок, которые оснащены так, чтобы обеспечить потребность воспитанников в физической активности и игровой деятельности на улице		да

Заведующий



Е.Н.Мартынова