

СОГЛАСОВАНО

Педагогическим советом

МКДОУ детский сад д.Ключи

(протокол от 11 апреля 2023 г. № 3)

**Отчет о результатах самообследования**

Муниципального казенного дошкольного образовательного учреждения  
детский сад деревни Ключи за 2022 год

Направлено учредителю:

Отдел образования  
АЧРМО  
ВХОДЯЩИЙ № 89  
"17" 04 2023 г.

СОГЛАСОВАНО  
Педагогическим советом  
МКДОУ детский сад д.Ключи  
(протокол от 11 апреля 2023 г. № 3)

**Отчет о результатах самообследования**  
Муниципального казенного дошкольного образовательного учреждения  
детский сад деревни Ключи за 2022 год

## **1. Информативная часть**

1. Руководствуясь пунктом 3 части 2 статьи 29 Федерального закона от 29 декабря 2012гг. №273 ФЗ «Об образовании в Российской Федерации», приказом министерства образования и науки РФ от 14 июня 2013 №462 «Об утверждении Порядка проведения самообследования образовательной организацией», Приказ Министерства просвещения Российской Федерации от 31.07.2020 № 373 "Об утверждении Порядка организации и осуществления образовательной деятельности по основным общеобразовательным программам - образовательным программам дошкольного образования», приказом дошкольного учреждения от 06.02.2023г. № 4 «О проведении самообследования за 2022 год» в дошкольном учреждении с 06.02.2023г. по 20.04.2023г. проведено самообследование деятельности образовательной организации с целью выявления обеспечения качества, доступности и открытости деятельности дошкольного учреждения.

Образовательная организация обеспечивает получение дошкольного образования, присмотр и уход за воспитанниками в возрасте от 1,5 лет до прекращения образовательных отношений. Сроки получения дошкольного образования устанавливаются федеральным государственным образовательным стандартом дошкольного образования, а содержание дошкольного образования определяется образовательной программой дошкольного учреждения.

Порядок организации и осуществления образовательной деятельности по основной общеобразовательной программе дошкольного образования регулирует организацию и осуществление образовательной деятельности по основной общеобразовательной программе дошкольного образования.

### **Общая характеристика образовательного учреждения**

#### **Статус организации:**

Муниципальное казенное дошкольное образовательное учреждение

**Организационно-правовая форма организации:**Муниципальное учреждение

**Учредитель:** Отдел образования администрации Черемховского районного муниципального образования

**Юридический адрес:** 665432, Иркутская область, Черемховский район, д.Ключи ул.Школьная стр.3Б

**Деятельность:** Образовательная

Лицензия на осуществление образовательной деятельности от 27.12.2016 № 9744, серия 38 ЛО1 № 0003972

**Адрес сайта:** <http://kluchy.ucoz.ru/>

**Адрес электронной почты:** [elena.martynova.77@mail.ru](mailto:elena.martynova.77@mail.ru)

**Руководство учреждения:** заведующий – Мартынова Елена Николаевна

Обучение воспитанников ведётся на русском языке

В своей деятельности учреждение руководствуется следующими нормативно-правовыми документами:

- 273-ФЗ «Об образовании» от 21.12.2012;
- СанПиН 2.4.3648-20 «Санитарно-эпидемиологические требования к организациям воспитания и обучения, отдыха и оздоровления детей и молодежи»;
- СанПиН 2.3/2.4 3590-20 «Санитарно-эпидемиологические требования к организации общественного питания населения»;
- СанПиН 1.2.3685-21 «Гигиенические нормативы и требования к обеспечению безопасности и (или) безвредности для человека факторов средыобитания»;
- ФГОС дошкольного образования (от 17.10.2013 № 1155,

зарегистрированном в Минюсте 14.11.2013 №30384);

- Приказом Министерства просвещения Российской Федерации от 31.07.2020 № 373 "Об утверждении Порядка организации и осуществления образовательной деятельности по основным общеобразовательным программам - образовательным программам дошкольного образования»;

- Устав

Локальными актами учреждения:

Положением об общем собрании работников организации;

Положением о педагогическом совете;

Положением о родительском совете;

Положением о внутренней системе оценки качества;

Правилами приёма детей в дошкольную организацию и др.

## **I. Аналитическая часть**

### **1. Оценка функционирования внутренней системы оценки качества образования**

Управление Учреждением осуществляется в соответствии с Федеральным законом об образовании в Российской Федерации, № 273-ФЗ от 29.12.2012, Уставом Учреждения, на основе сочетания принципов единоначалия и коллегиальности. Непосредственное управление учреждением осуществляет заведующий Мартынова Елена Николаевна. В должности заведующего – 10 лет.

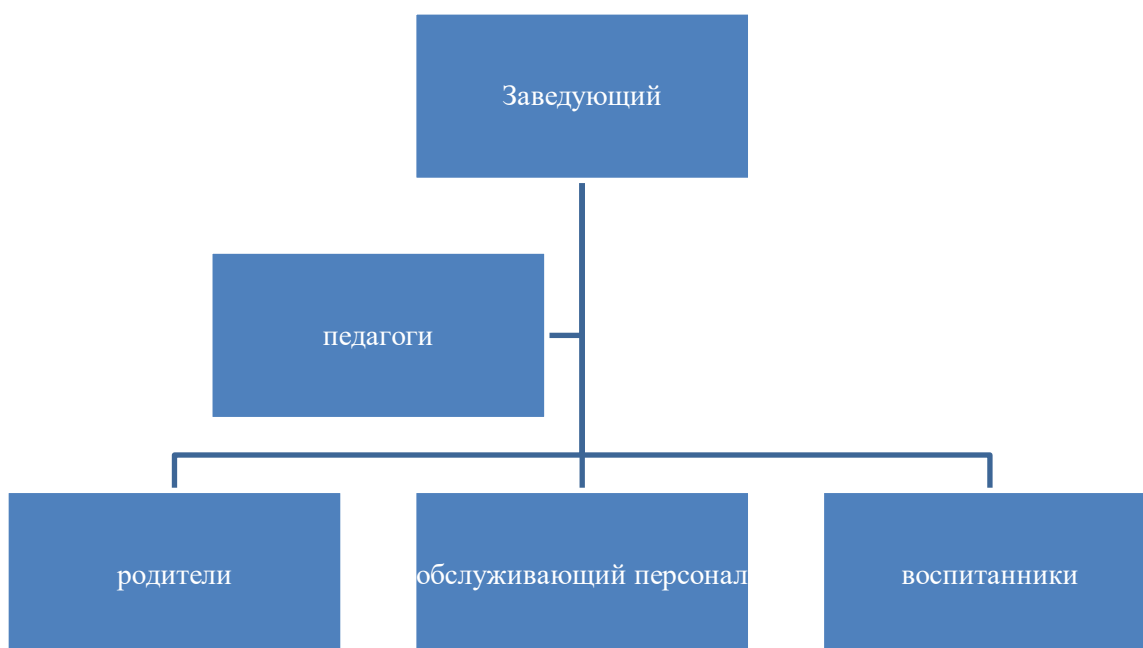
Цель управленческой деятельности в МКДОУ – совершенствование качества образовательного пространства учреждения как среды детства со специфической субкультурой, обеспечивающей условия для развития духовности личности, познания культуры и традиций своего народа, осознания ценности собственного здоровья, познания и саморегуляции потребностей (интеллектуальных, художественных, творческих, физических), формирование готовности к школьному обучению.

Деятельность образовательного учреждения определяется стратегическим планированием, заложенным в программе развития и основной образовательной программе дошкольного образования, которые направлены на обеспечение равных возможностей для каждого ребенка в получении качественного дошкольного образования.

В детском саду создан механизм, который включает всех участников педагогического процесса в управление.

Управляющая система состоит из двух структур: общественное управление и административное управление.

- Общее собрание МКДОУ;
- Педагогический состав МКДОУ;
- Родительский комитет МКДОУ.



Система управления в ДОУ обеспечивает оптимальное сочетание традиционных и современных инновационных тенденций, что позволяет эффективно организовать образовательное пространство ДОУ. В учреждении соблюдаются правила по охране труда и обеспечения безопасности жизнедеятельности воспитанников и сотрудников.

Соблюдается финансовая и исполнительская дисциплина, правила пожарной безопасности и требования СанПиН, социальные гарантии участников образовательной деятельности. Реализуется возможность участия в управлении образовательным учреждением всех участников образовательной деятельности.

В образовательном учреждении создана нормативно-правовая база для обеспечения качественного управления учреждением, соблюдения прав всех участников образовательных отношений.

Реализуется Программа развития образовательного учреждения на период с 2020 по 2023 год, а так же Основная образовательная программа, план работы учреждения на год, нормативные документы органов государственного – общественного управления образованием.

Оценить продвижения дошкольного учреждения в своем развитии возможно по следующим показателям деятельности.

1. Инновационная деятельность учреждения - обновление содержания воспитания и обучения в соответствии с ФГОС; обновление педагогических технологий, методов и форм работы; сочетание самоанализа, самоконтроля с самооценкой .

2. Организация учебно-воспитательного процесса - самоуправление, сотрудничество педагогов, детей и их родителей в достижении целей обучения, воспитания и развития; планирование и организация разнообразной детской деятельности с учетом интересов и потребностей детей; равноправие педагогов и детей как партнеров в этой деятельности; высокий уровень мотивации всех участников педагогического процесса; комфортная предметно-развивающая среда для всех участников целостного педагогического процесса.

3. Эффективность учебно-воспитательного процесса - сравнение соответствия конечных результатов запланированным (оценка состояния физического и психического здоровья детей, их развития: физического, познавательного, художественно-эстетического, интеллектуального, социального).

Анализ различных областей деятельности дошкольного учреждения включает исследование конечных результатов учебно-воспитательного процесса (диагностика и

мониторинг), установление связей между факторами и условиями (материально - техническая и нормативно-правовая база и предметно - развивающая среда), препятствующими или способствующими оптимальному достижению запланированных результатов.

Целеполагание занимает центральное место в определении всей деятельности ребенка, воспитателя и руководителя ДОО. Цели деятельности учреждения Планирование и организация занимают ведущую роли в достижении общих результатов. Педагогам, родителям предлагается внести свои предложения в план-проект. Планирование и организация деятельности снизупозволяют приобщить каждого к общему делу, включить его в образовательный процесс.

Меняется и характер контроля. Жесткий контроль сверху переходит в режим самоконтроля. Предполагается профессиональный контроль специалистов за конечными результатами. Соответственно изменяется и отношение воспитателя к контролю. Он чаще просит оказать консультативную помощь как профессиональную услугу. Контроль приобретает регулятивно - коррекционный характер.

Переводу ДОО в режим развития способствуют:

- концепция и программа его развития;
- моделирование системы, помогающей саморазвитию личности;
  - условия для организации в учреждении инновационной экспериментальной и опытной работы;
- сплоченный общностью цели коллектив - дети, педагоги, родители;
- организация оптимальной системы самоуправления;
  - материально - техническая база, достаточная для формирования оптимальной предметно- пространственной развивающей среды;

При этом необходимы и особые управленческие действия руководителя по подготовке дошкольного учреждения к работе в режиме развития. Это изучение запросов родителей, возможностей педагогического коллектива работать в инновационном режиме; определение зоны ближайшего развития каждого участника педагогического процесса; определение на перспективу вида дошкольного учреждения, долгосрочной стратегической цели его деятельности; выбор системы (технологии) обучения, воспитания и развития для каждого возраста; выбор и структурирование режима работы детского сада; определение приоритетных направлений и создание условий для их реализации и др.

Таким образом, основополагающие требования к развивающемуся дошкольному учреждению: это детский сад, в котором ребенок реализует свое право на индивидуальное развитие в соответствии со своими потребностями, способностями и возможностями; педагог развивает свои профессиональные и личные качества; руководитель обеспечивает успех деятельности детей и педагогов; коллектив работает в творческом поисковом режиме, гуманные отношения партнерского сотрудничества; уважение и доверие становятся нормой жизни членов коллектива; педагог обеспечивает условия для перевода ребенка из объекта в субъект воспитания; дает ребенку возможность быть самим собой; организует разнообразную учебно-воспитательную деятельность; создает условия для сохранения здоровья ребенка.

В 2022 году оператором ООО «Витадини» была проведена независимая оценки качества условий осуществления деятельности образовательной организации. Оценка проходила по пяти критериям и нескольким подкритериям, характеризующим образовательную деятельность.

1. Критерий «Показатели, характеризующие открытость и доступность информации об организации, осуществляющей образовательную деятельность»

1.1. Показатель «Соответствие информации о деятельности организации, размещенной на общедоступных информационных ресурсах, ее содержанию и порядку (форме) размещения, установленным нормативными правовыми актами».

Максимальное значение показателя (баллы)	Максимальное значение параметра	Значение показателя
100	100	95

1.2. Показатель «Наличие на официальном сайте организации информации о дистанционных способах обратной связи и взаимодействия с получателями услуг и их функционирование».

Максимальное значение показателя (баллы)	Максимальное значение параметра	Значение показателя
100	100	100

1.3 Показатель «Доля получателей образовательных услуг, удовлетворенных открытостью, полнотой и доступностью информации о деятельности организации, размещенной на информационных стендах, на сайте».

Максимальное значение показателя (баллы)	Максимальное значение параметра	Значение показателя
100	100	95

2. Критерий «Показатели, характеризующие комфортность условий, в которых осуществляется образовательная деятельность»

2.1. Показатель «Обеспечение в организации комфортных условий, в которых осуществляется образовательная деятельность».

Максимальное значение показателя (баллы)	Максимальное значение параметра	Значение показателя
100	100	100

2.3. Показатель «Доля получателей образовательных услуг, удовлетворенных комфортностью условий, в которых осуществляется образовательная деятельность».

Максимальное значение показателя (баллы)	Максимальное значение параметра	Значение показателя
100	100	95

3. Критерий «Показатели, характеризующие доступность образовательной деятельности для инвалидов»

3.1. Показатель «Оборудование территории, прилегающей к зданиям организации, и помещений с учетом доступности для инвалидов».

Максимальное значение показателя (баллы)	Максимальное значение параметра	Значение показателя
100	100	20

3.2. Показатель «Обеспечение в организации условий доступности, позволяющих инвалидам получать образовательные услуги наравне с другими».

Максимальное значение показателя (баллы)	Максимальное значение параметра	Значение показателя
100	100	80

3.3. Показатель «Доля получателей образовательных услуг, удовлетворенных доступностью образовательных услуг для инвалидов».

Максимальное значение показателя (баллы)	Максимальное значение параметра	Значение показателя
100	100	75

4. Критерий «Показатели, характеризующие доброжелательность, вежливость работников организации»

4.1. Показатель «Доля получателей образовательных услуг, удовлетворенных доброжелательностью, вежливостью работников организации, обеспечивающих первичный контакт и информирование получателя образовательной услуги при непосредственном обращении в организацию».

Максимальное значение показателя (баллы)	Максимальное значение параметра	Значение показателя
100	100	95

4.2. Показатель «Доля получателей образовательных услуг, удовлетворенных доброжелательностью, вежливостью работников организации, обеспечивающих непосредственное оказание образовательной услуги при обращении в организацию».

Максимальное значение показателя (баллы)	Максимальное значение параметра	Значение показателя
100	100	95

4.3. Показатель «Доля получателей образовательных услуг, удовлетворенных доброжелательностью, вежливостью работников организации при использовании дистанционных форм взаимодействия».

Максимальное значение показателя (баллы)	Максимальное значение параметра	Значение показателя
100	100	95

5. Критерий «Показатели, характеризующие удовлетворенность условиями осуществления образовательной деятельности организаций»

5.1. Показатель «Доля получателей образовательных услуг, которые готовы рекомендовать организацию родственникам и знакомым (могли бы ее рекомендовать, если бы была возможность выбора организации)».

Максимальное значение показателя (баллы)	Максимальное значение параметра	Значение показателя
100	100	95

5.2. Показатель «Доля получателей услуг, удовлетворенных удобством графика работы организации».

Максимальное значение показателя (баллы)	Максимальное значение параметра	Значение показателя
100	100	95

5.3. Показатель «Доля получателей образовательных услуг, удовлетворенных в целом условиями оказания образовательных услуг в организации».

Максимальное значение показателя (баллы)	Максимальное значение параметра	Значение показателя
100	100	95



Анализ сопоставления с нормативно установленными значениями оцениваемых параметров

Рейтинг по группе показателей (в баллах)					
открытость и доступность информации об организации	комфортность условий предоставления услуг	доступность услуг для инвалидов	доброжелательность, вежливость работников образовательных организаций	удовлетворенность условиями оказания услуг	Всего
96,5	97,5	60,5	95	95	88,9

### **Предложения по улучшению качества работы образовательной организации**

1. Привести в соответствие оборудование территории, прилегающей к зданиям организации, и помещений с учетом доступности для инвалидов:

наличие адаптированных лифтов, поручней, расширенных дверных проемов;  
наличие сменных кресел-колясок;

наличие специально оборудованных для инвалидов санитарно-гигиенических помещений.

2. Привести в соответствие обеспечение в организации условий доступности, позволяющие инвалидам получать образовательные услуги наравне с другими:

возможность предоставления инвалидам по слуху (слуху и зрению) услуг сурдопереводчика (тифлосурдопереводчика)

Несмотря на имеющиеся замечания, которые выявлены в ходе сопоставления имеющихся требований с реальным фактическим положением, в целом обществом признается качественная работа образовательной организации.

МКДОУ реализует стратегию своего развития в соответствии с нормативными документами в сфере образования Российской Федерации. Структура и механизм управления дошкольным учреждением определяет его стабильное функционирование, однако проблемной стороной остается низкая мотивация педагогов к инновационной деятельности.

Задачи: продолжить работу по внедрению профессионального стандарта педагога. Активизировать родительскую общественность через деятельность в Совете Учреждения ДОУ, участие в совместной реализации детско-родительских проектов, акций. Определить пути возможного инновационного развития и стимулирования педагогического коллектива к решению поставленных задач.

### **2. Оценка содержания и качества подготовки обучающихся**

Уровень развития детей анализируется по итогам педагогической диагностики. Формы проведения диагностики:

- наблюдения, итоговые занятия.

В мае 2022 года педагоги детского сада проводили обследование воспитанников подготовительной группы на предмет оценки сформированности предпосылок к учебной деятельности в количестве 3 человек. Задания позволили оценить уровень сформированности предпосылок к учебной деятельности: возможность работать в соответствии с фронтальной инструкцией (удержание алгоритма деятельности), умение самостоятельно действовать по образцу и осуществлять контроль, обладать определенным уровнем работоспособности, а также вовремя остановиться в выполнении того или иного задания и переключиться на выполнение следующего, возможностей распределения

и переключения внимания, работоспособности, темпа, целенаправленности деятельности и самоконтроля.

Результаты педагогического анализа показывают преобладание детей с высоким и средним уровнями развития при прогрессирующей динамике на конец учебного года, что говорит о результативности образовательной деятельности в детском саду.

Детский сад скорректировал ООП ДО с целью включения тематических мероприятий по изучению государственных символов в рамках всех образовательных областей.

Образовательная область	Формы работы	Что должен усвоить воспитанник
Познавательное развитие	Игровая деятельность Театрализованная деятельность Чтение стихов о Родине, флаге и т.д.	Получить информацию об окружающем мире, малой родине, Отечестве, социокультурных ценностях нашего народа, отечественных традициях и праздниках, госсимволах, олицетворяющих Родину
Социально-коммуникативное развитие		Усвоить нормы и ценности, принятые в обществе, включая моральные и нравственные. Сформировать чувство принадлежности к своей семье, сообществу детей и взрослых
Речевое развитие		Познакомиться с книжной культурой, детской литературой. Расширить представления о госсимволах страны и ее истории
Художественно-эстетическое развитие	Творческие формы – рисование, лепка, художественное слово, конструирование и др.	Научиться ассоциативно связывать госсимволы с важными историческими событиями страны
Физическое развитие	Спортивные мероприятия	Научиться использовать госсимволы в спортивных мероприятиях, узнать, для чего это нужно

### 3. Оценка организации учебного процесса (воспитательно-образовательного процесса)

В основе образовательного процесса в детском саду лежит взаимодействие педагогических работников, администрации и родителей. Основными участниками образовательного процесса являются дети, родители, педагоги.

Основные форма организации образовательного процесса:

- совместная деятельность педагогического работника и воспитанников в рамках организованной образовательной деятельности по освоению основной образовательной программы;
- самостоятельная деятельность воспитанников под наблюдением педагога.

Занятия в рамках образовательной деятельности ведутся по подгруппам.

Продолжительность занятий соответствует СанПиН 1.2.3685-21 и составляет:

- дети от 2 до 3 лет — до 10 мин;
- дети от 3 до 4 лет — до 15 мин;
- дети от 4 до 5 лет — до 20 мин;
- дети от 5 до 6 лет — до 25 мин;

- дети от 6 до 7 лет — до 30 мин.
- Между занятиями в рамках образовательной деятельности предусмотрены перерывы продолжительностью не менее 10 минут.
- Основной формой занятия является игра. Образовательная деятельность с детьми строится с учётом индивидуальных особенностей детей и их способностей. Выявление и развитие способностей воспитанников осуществляется в любых формах образовательного процесса.
- Чтобы не допустить распространения коронавирусной инфекции, сотрудники детского сада в 2022 году продолжили соблюдать ограничительные и профилактические меры в соответствии с СП 3.1/2.4.3598-20:
- ежедневный усиленный фильтр воспитанников и работников — термометрию с помощью бесконтактных термометров и опрос на наличие признаков инфекционных заболеваний. Лица с признаками инфекционных заболеваний изолируются, а детский сад уведомляет территориальный орган Роспотребнадзора;
  - еженедельную генеральную уборку с применением дезинфицирующих средств, разведенных в концентрациях по вирусному режиму;
  - дезинфекцию посуды, столовых приборов после каждого использования;
  - использование бактерицидных установок в групповой комнате;
  - частое проветривание групповой комнаты в отсутствие воспитанников;
  - требование о заключении врача об отсутствии медицинских противопоказаний для пребывания в детском саду ребенка, который переболел или контактировал с больным COVID-19.

#### **4. Оценка материально-технической базы**

Одноэтажное типовое здание детского сада находится в центре селения. Установлена система автоматической пожарной сигнализации, система оповещения, кнопка тревожной сигнализации,

В Детском саду сформирована материально-техническая база для реализации образовательных программ, жизнеобеспечения и развития детей. В Детском саду оборудованы помещения:

- групповое помещение — 1;
- кабинет заведующего — 1;
- пищеблок — 1;
- прачечная — 1;
- спальня — 1

Организованная в ДОУ предметно-развивающая среда инициирует познавательную и творческую активность детей, предоставляет ребенку свободу выбора форм активности, обеспечивает содержание разных форм детской деятельности, безопасна и комфорта, соответствует интересам, потребностям и возможностям каждого ребенка, обеспечивает гармоничное отношение ребенка с окружающим миром. Работа по материально-техническому обеспечению планируется в годовом плане, отражена в программе развития ДОУ. Оборудование используется рационально, ведётся учёт материальных ценностей, приказом по детскому саду назначены ответственные лица за сохранность имущества. Здание, территория ДОУ соответствует санитарно-эпидемиологическим правилам и нормативам, требованиям пожарной и электробезопасности, нормам охраны труда.

Пищеблок оснащен необходимым технологическим оборудованием. Питание детей организовано в соответствии с действующими санитарно-эпидемиологическими требованиями. Дети получают 4-разовое питание по десятидневному меню. Проводится профилактическая работа по предупреждению заболеваний простудного и хронического характера, по графику выполняются прививки. В ДОУ созданы условия для организации качественного питания детей в соответствии с санитарно-эпидемиологическим

правилами и нормативами, а также для хранения и приготовления пищи.

В 2022 году Детский сад провел текущий ремонт групповой комнаты, спального помещения, приемной, прачечной и пищеблока. По программе « Народные инициативы» приобрели уличное игровое оборудование на участок.

Материально-техническое состояние ДООУ и территории частично соответствует действующим санитарным требованиям к устройству, содержанию и организации режима работы в дошкольных организациях, правилам пожарной безопасности, требованиям охраны труда.

Вывод: материально-техническая база МАДОУ находится в удовлетворительном состоянии. Созданы условия для осуществления образовательного процесса. Основными проблемами материального обеспечения являются необходимость проведения ремонтных работ (переоборудование) на пищеблоке.

Важным фактором, благоприятно влияющим на качество образования, распространение современных технологий и методов воспитания, является состояние материально-технической базы.

## 5. Оценка качества кадрового обеспечения

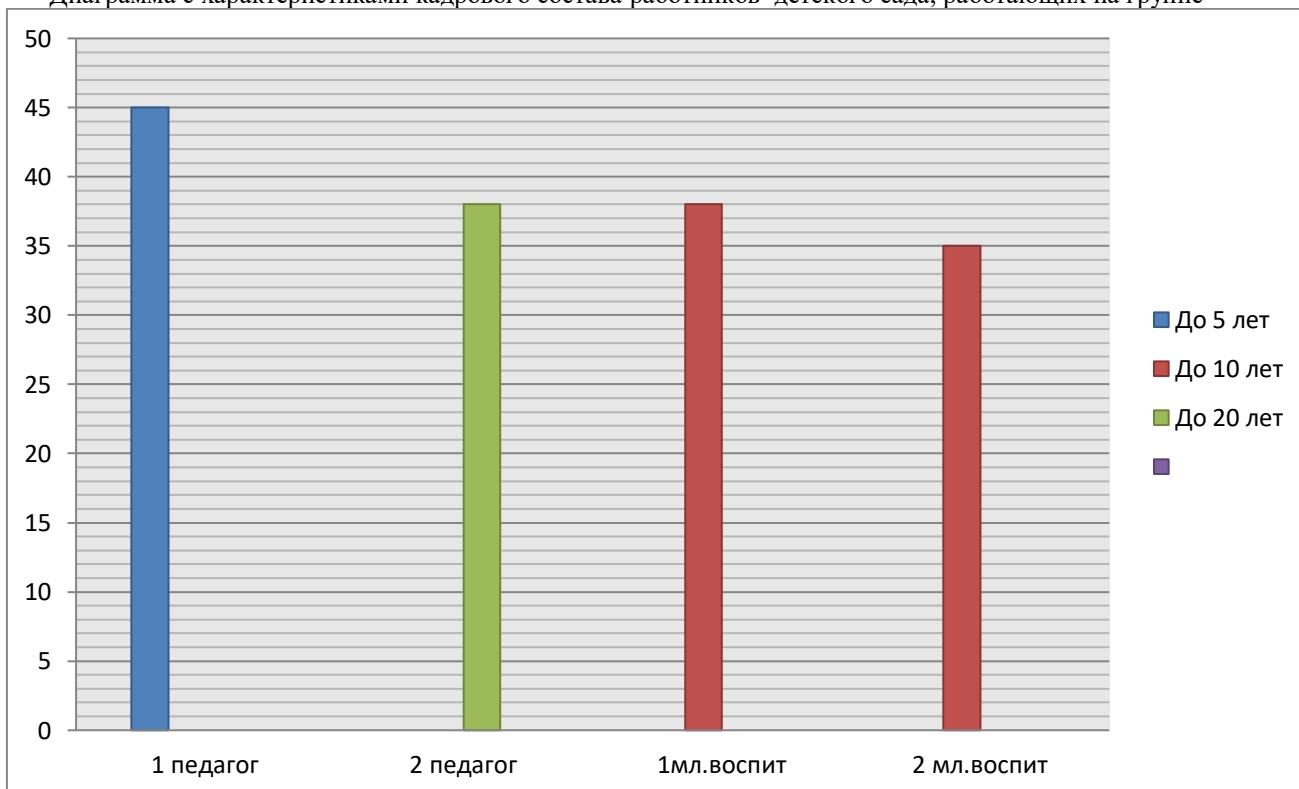
Детский сад укомплектован педагогами на 100 процентов согласно штатному расписанию.

Всего работают с детьми на группе 4 человека ( 2 педагога и 2 младших воспитателя).

Всего сотрудников – 6, без учета машинистов( кочегаров) котельной.

Курсы повышения квалификации в 2022 году прошли 2 работника детского сада, из них 1 педагог и 1 заведующий.

Диаграмма с характеристиками кадрового состава работников детского сада, работающих на группе



В сентябре 2022 года детский сад начал переходить на применение профессиональных стандартов. Из 2 педагогических работников все соответствуют квалификационным требованиям профстандарта «Педагог». Их должностные инструкции соответствуют трудовым функциям, установленным профстандартом «Педагог».

Педагоги постоянно повышают свой профессиональный уровень, эффективно участвуют в работе методических объединений, знакомятся с опытом работы своих коллег из других дошкольных учреждений, а также саморазвиваются. Все это в комплексе дает хороший результат в организации педагогической деятельности и улучшении качества образования и воспитания дошкольников.

Опыт работы педагогов, представленный на методических объединениях района, работающих на разновозрастных группах

№	ФИО педагога	Представленный опыт	Результат/продукт
1	Пестерева Ирина Александровна	«Использование инновационных технологий в нравственно – патриотическом воспитании дошкольников»	Выступление на ММО Показ презентации «Организация предметной среды разновозрастной группы по патриотическому воспитанию» Разработка игр для детей разного возраста по патриотическому воспитанию.

Вывод: МКДОУ обеспечено квалифицированными педагогическими кадрами на 100%. Коллектив стабильный. Имеющийся кадровый потенциал обеспечивает высокий уровень реализации основной образовательной программы дошкольного образования. Доля педагогов, участвующих в инновационной деятельности составила 50%. Уровень образования педагогических работников соответствует квалификационным требованиям. Созданы условия для повышения профессиональной компетентности педагогов. Воспитатель Пестерева Ирина Александровна, прошедшая курсовые подготовки, активно использует полученные умения и навыки в своей образовательной практике.

## II. Выводы по итогам самообследования

### Результаты анализа показателей деятельности организации

Данные приведены по состоянию на 30.12.2022.

Показатели	Единица измерения	Количество
<b>Образовательная деятельность</b>		
Общее количество воспитанников, которые обучаются по программе дошкольного образования в том числе обучающиеся:	человек	11
в режиме полного дня (8–12 часов)		11

в режиме кратковременного пребывания (3–5 часов)		0
в семейной дошкольной группе		0
по форме семейного образования с психолого-педагогическим сопровождением, которое организует детский сад		0
Общее количество воспитанников в возрасте до трех лет	человек	3
Общее количество воспитанников в возрасте от трех до восьми лет	человек	8
Количество (удельный вес) детей от общей численности воспитанников, которые получают услуги присмотра и ухода, в том числе в группах:	человек (процент)	
8—12-часового пребывания		11 (100%)
12—14-часового пребывания		0 (0%)
круглосуточного пребывания		0 (0%)
Численность (удельный вес) воспитанников с ОВЗ от общей численности воспитанников, которые получают услуги:	человек (процент)	
по коррекции недостатков физического, психического развития		0 (0%)
обучению по образовательной программе дошкольного образования		0 (0%)
присмотру и уходу		0 (0%)
Средний показатель пропущенных по болезни дней на одного воспитанника	день	8
Общая численность педработников, в том числе количество педработников:	человек	2
с высшим образованием		0
высшим образованием педагогической направленности		0

(профиля)		
средним профессиональным образованием		2
средним профессиональным образованием педагогической направленности (профиля)		2
Количество (удельный вес численности) педагогических работников, которым по результатам аттестации присвоена квалификационная категория, в общей численности педагогических работников, в том числе:	человек (процент)	0
с высшей		0
первой		0
Количество (удельный вес численности) педагогических работников в общей численности педагогических работников, педагогический стаж работы которых составляет:	человек (процент)	
до 5 лет		1 (50%)
больше 30 лет		0
Количество (удельный вес численности) педагогических работников в общей численности педагогических работников в возрасте:	человек (процент)	
до 30 лет		0
от 55 лет		0
Численность (удельный вес) педагогических и административно-хозяйственных работников, которые за последние 5 лет прошли повышение квалификации или профессиональную переподготовку, от общей численности таких работников	человек (процент)	2 (66%)
Численность (удельный вес) педагогических и административно-хозяйственных работников, которые прошли повышение квалификации по применению в образовательном процессе ФГОС, от общей численности	человек (процент)	2 (66%)

таких работников		
Соотношение «педагогический работник/воспитанник»	человек/человек	6/1
Наличие в детском саду: музыкального руководителя	да/нет	да
инструктора по физической культуре		нет
учителя-логопеда		нет
логопеда		нет
учителя-дефектолога		нет
педагога-психолога		нет
<b>Инфраструктура</b>		
Общая площадь помещений, в которых осуществляется образовательная деятельность, в расчете на одного воспитанника	кв. м	5,4
Площадь помещений для дополнительных видов деятельности воспитанников	кв. м	0
Наличие в детском саду: физкультурного зала	да/нет	нет
музыкального зала		нет
прогулочных площадок, которые оснащены так, чтобы обеспечить потребность воспитанников в физической активности и игровой деятельности на улице		да

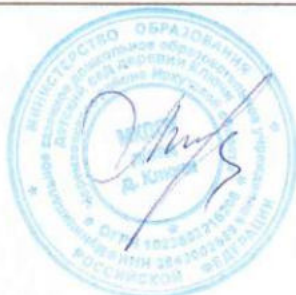
Заведующий

Е.Н.Мартынова



таких работников		
Соотношение «педагогический работник/воспитанник»	человек/человек	6/1
Наличие в детском саду:	да/нет	
музыкального руководителя		да
инструктора по физической культуре		нет
учителя-логопеда		нет
логопеда		нет
учителя-дефектолога		нет
педагога-психолога		нет
<b>Инфраструктура</b>		
Общая площадь помещений, в которых осуществляется образовательная деятельность, в расчете на одного воспитанника	кв. м	5,4
Площадь помещений для дополнительных видов деятельности воспитанников	кв. м	0
Наличие в детском саду:	да/нет	
физкультурного зала		нет
музыкального зала		нет
прогулочных площадок, которые оснащены так, чтобы обеспечить потребность воспитанников в физической активности и игровой деятельности на улице		да

Заведующий



Е.Н.Мартынова